

# Jedność konia i jeźdźca



MAZDA MX-5 – KLASYCZNY ROADSTER Z SILNIKIEM ROTACYJNYM I NAPĘDEM NA TYLNE KOŁA – JEST WG KSIĘGI REKORDÓW GUINNESSA NAJLEPIEJ SPRZEDAJĄCYM SIĘ DWUMIEJSCOWYM SPORTOWYM KABRIOLETEM NA ŚWIECIE

HISTORIA MARKI MAZDA MA SWÓJ POCZĄTEK W ZAŁOŻONEJ DO KŁADNIE 100 LAT TEMU FIRMIE TOYO CORK KOGYO W HIROSZIMIE. PRZEDSIĘBIORSTWO KIEROWANE PRZEZ JUJIRO MATSUDĘ WYTWARZAŁO NAJPIERW SYNTETYCZNY KOREK, A PÓŹNIEJ – GDY RYNEK NASYCIŁ SIĘ KORKIEM NATURALNYM – OBRABIARKI I INNE NARZĘDZIA. DO ŚWIATA MOTORYZACJI WKROCZYŁO W 1931 ROKU, URUCHAMIAJĄC PRODUKCJĘ MAŁYCH, TRÓJKOŁOWYCH FURGONETEK



Jujiro Matsuda

*Ahura Mazda* w mitologii perskiej oznacza „Pana Mądrości” i jest uosobieniem ładu. Japończycy, traktujący serio wszelką symbolikę, mieli nadzieję, że nazwa Mazda rozjaśni wizerunek produkowanych samochodów. Nazywając tak nowo powstałą markę, uhonorowali równocześnie prezesa, którego nazwisko wymawia się bardzo podobnie.

Firma produkowała auta od 1931 roku, ale jej prawdziwy rozkwit nastąpił w latach sześćdziesiątych za sprawą dwóch odważnych decyzji.

Po pierwsze, postanowiono rozszerzyć ofertę o nowe segmenty pojazdów. W ciągu kilku lat wprowadzono na rynek seryjnie wytwarzany miejski City-Coupé R360, mały sedan Carol 360, kompaktową Familię 800 i elegancką Mazdę Luce, z nadwoziem zaprojektowanym przez firmę Bertone. Po drugie, nie obawiano się żadnych eksperymentów.

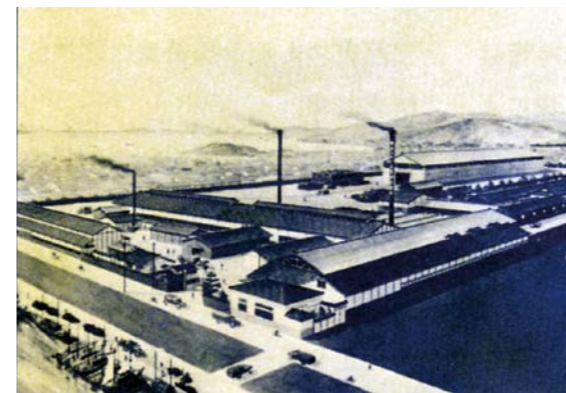
## Styl

Mottem firmy stała się fraza: *Jinba ittai*, którą można przetłumaczyć jako „jedność konia i jeźdźca”, a w kategoriach estetycznych – obsesja na punkcie najwyższej formy piękna. Projektanci Mazdy zaczynają pracę od tworzenia idealnych form, a przekazywanie ich w nadwozie

stanowi dalszy etap. Marka stara się odgrywać wiodącą rolę w podnoszeniu wzornictwa samochodów na nowy, niedoceniany wcześniej poziom. Ma to uświadomić nabywcom, że Japonia jest krajem o długiej historii i wyrafinowanej wrażliwości estetycznej, zakorzenionej w unikalnym systemie wartości. Klienci powinni cenić japońskie samochody nie tylko za ich jakość i trwałość, ale również za piękno.

## Różnorodność napędów

Historia Mazdy nierozdzielnie wiąże się z rozwojem innowacyjnych technologii napędowych. Zaledwie dwa lata po tym, jak niemiecki producent NSU wyposażył model Ro 80 w silnik Wankla, Mazda nabyła jego licencję. Początkowo silnik rotacyjny budził zainteresowanie wielu wytwórców, ale wkrótce, po licznych niepowodzeniach, wszyscy z niego zrezygnowali. Po wyprodukowaniu prawie 40 000 pojazdów z Wanklem wycofał się również NSU. Na placu boju została więc tylko Mazda, która do tematu podeszła bardzo sumiennie. Zainwestowała znaczne środki w założenie Centrum Rozwoju Silników Rotacyjnych, gdzie prowadzono badania i nieustannie usprawniano kon-



ZAŁOŻONA W 1921 ROKU FIRMA TOYO CORK KOGYO W HIROSZIMIE – PRODUCENT SYNTETYCZNEGO KORKA



PRODUKCJA PIERWSZYCH POJAZDÓW RUSZYŁA W 1931 ROKU. BYŁY TO MAŁE, TRÓJKOŁOWE FURGONY „MAZDA-GO”

strukcję. W latach siedemdziesiątych, po wyeliminowaniu głównych wad związanych z uszczelnieniem komory spalania i nadmiernym zużyciem oleju, połowa produkcji samochodów Mazda napędzana była silnikiem Wankla.

W 1991 roku model 787 – wyścigowy samochód grupy C wyposażony w silnik rotacyjny konstrukcji japońskiego producenta odniósł zwycięstwo w 24-godzinnym wyścigu Le Mans.

Model Xedos, jako jedyny na świecie, napędzany był silnikiem Millera, potocznie (choć błędnie) nazywanym czasem pięciosuwowym. Równocześnie rozwijano i udoskonalano silniki tradycyjne: benzynowe oraz wysokoprężne.

## Przełomowe modele

**Cosmo Sport (110S)** – pierwszy samochód Mazdy z silnikiem rotacyjnym produkowany w latach 1967-1995. Wersja Eunos z 1990 roku wyposażona została w trójwornikową jednostkę napędową o mocy 300 KM z dwiema turbosprężarkami, elektronicznie sterowaną skrzynią biegów i kolorowy ekran dotykowy.

**MX-5** z 1989 roku bardziej niż jakikolwiek inny pojazd oddaje etos produkcji Mazdy. Zaprojektowany w duchu dawnych roadsterów brytyjskich, dwuosobowy i tak ciasny, że każda siedząca w nim potężniejsza osoba budziła współczucie – z miejsca zdobył popularność wśród młodych ludzi na całym świecie. Brytyjski dziennikarz motoryzacyjny, Jeremy Clarkson, powiedział: *Daję temu samochodowi pięć gwiazdek tylko dlatego, że nie mogę dać mu czternastu.*

Łączna produkcja modelu w kilku nastu wersjach wyniosła 900 000. ■



ROK 1936 – POWSTAJE PIERWSZY PROTYP RODZINNEGO SAMOCHODU OSOBOWEGO



ROK 1949 – MAZDA ROZPOCZYNA EKSPORT TRÓJKOŁOWYCH CIĘŻARÓWEK DO INDII



POD KONIEC LAT PIĘĆDZIESIĄTYCH PROGRAM POJAZDÓW UŻYTKOWYCH OBEJMUJE OKOŁO 30 MODELI, W TYM MAZDĘ ROMPER



ROK 1960 – MAZDA POSZERZA PRODUKCJĘ O INNE SEGMENTY. M.IN. PIERWSZY SERYJNIE PRODUKOWANY MODEL COUPÉ: MAZDĘ R360



ROK 1963 – NA TOKYO MOTOR SHOW POJAWIA SIĘ PIERWSZY SILNIK ROTACYJNY



MAZDA LUCE Z NADWOZIEM ZAPROJEKTOWANYM PRZEZ WŁOSKĄ FIRMĘ BERTONE



SILNIK ROTACYJNY ZAPEWNIŁ MARCE ZWYCIĘSTWO W 24-GODZINNYM WYŚCIGU LE MANS I TRAFIŁ POD MASKĘ EKSKLUZYWNEJ, SPORTOWEJ MAZDY COSMO SPORT

