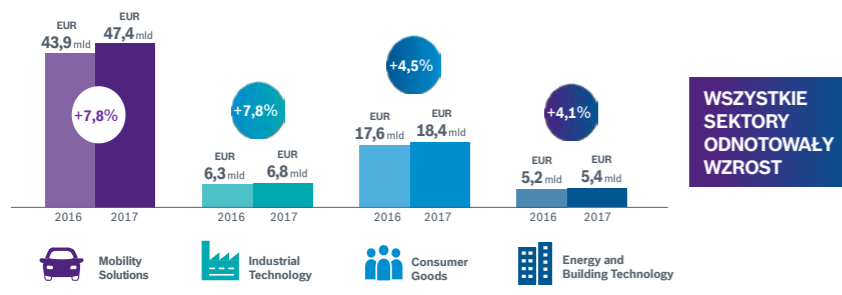
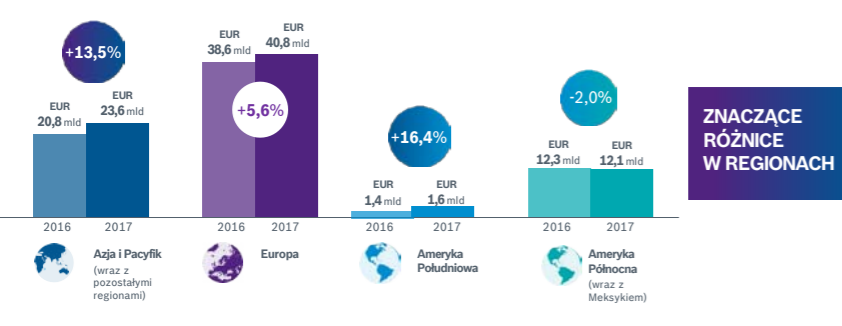


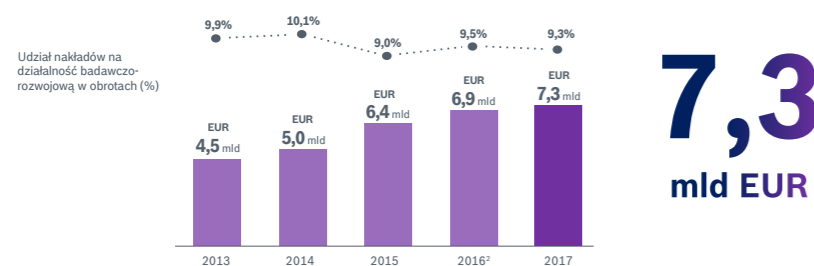
Rok finansowy 2017 Obroty Grupy Bosch w podziale na sektory



Rok finansowy 2017 Obroty Grupy Bosch w podziale na regiony

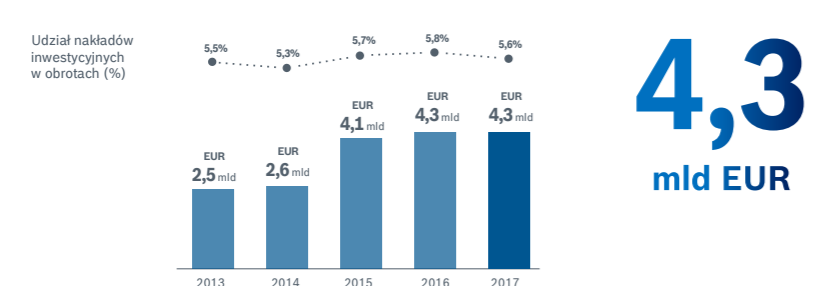


Rok finansowy 2017 Nakłady na działalność badawczo-rozwojową¹



¹Wraz z projektami rozliczonymi bezpośrednio z klientami
²Korekta z powodu zmiany metody księgowania

Rok finansowy 2017 Nakłady inwestycyjne



Zostały one przeznaczone nie tylko na budowę i dalszy rozwój zakładów produkcyjnych, lecz także na rozbudowę centrów logistycznych i szkoleniowych oraz showroomu AGD.

W bieżącym roku Grupa Bosch realizuje dalsze polskie inwestycje. Firma BSH Sprzęt Gospodarstwa Domowego planuje otwarcie centrum logistycznego w Łodzi oraz budowę nowego centrum logistycznego we Wrocławiu. Ponadto, w roku 2018 BSH rozpocznie budowę centrum badań i rozwoju (R&D) w Łodzi. Planowane jest również rozpoczęcie produkcji materiałów ściernych w zakładzie produkcyjnym sia Abrasives w Goleniowie oraz rozwój Centrum Kompetencyjnego IT w Warszawie.

Na koniec roku 2017 Grupa Bosch zatrudniła w Polsce 6 400 osób, czyli o ponad 20% więcej niż w roku 2016. Od lat firma jest zaliczana do najbardziej cenionych pracodawców w kraju, co potwierdzają liczne tytuły i wysokie miejsca w niezależnych rankingach, przyznawane za najwyższe standardy kultury organizacyjnej, warunków pracy oraz możliwości rozwoju zawodowego.

Wzrost we wszystkich obszarach działalności

Należący do dywizji Mobility Solutions dział Części Samochodowych odnotował w 2017 dwucyfrowy wzrost obrotów, powiększając swoje udziały rynkowe. Ważnym elementem jego strategii jest rozwijanie autoryzowanej sieci warsztatów samochodowych działającej m.in. pod markami Bosch Car Service i AutoCrew. Obecnie zrzesza ona ponad 400 autoryzowanych warsztatów i jest największą w Polsce siecią związaną z producentem części zamiennych.

Dynamiczniej rozwijała się produkcja układów hamulcowych w Fabryce Bosch w Mirkowie k. Wrocławia – w ubiegłym roku sprzedaż wzrosła tam o ponad 70%.

Grupa Bosch w Polsce aktywnie wspiera promowanie nowoczesnej edukacji technicznej, między innymi prowadząc programy edukacyjne dla gimnazjów i szkół średnich. W czerwcu odbyła się ósma edycja Akademii Wynalazców im. Roberta Boscha, której celem jest popularyzacja kierunków technicznych jako dalszej ścieżki kształcenia. W programie

dotychczas wzięło udział ponad 10 000 uczniów z Warszawy i Wrocławia. Ponadto działania wspierające nowoczesną edukację techniczną prowadzi Centrum Szkoleniowe Techniki Motoryzacyjnej Bosch oraz dział Termotechniki, oferując uczniom i nauczycielom technicznych szkół średnich szkolenia obejmujące nowoczesne systemy napędowe oraz grzewcze.

Grupa Bosch: strategia i prognozy na rok 2018

Bosch zamierza kontynuować wzrost pomimo prognozowanego na rok 2018 spadku koniunktury. Po rekordowym roku finansowym 2017, Grupa spodziewa się w tym roku wzrostu w wysokości 2–3%, co jest uwarunkowane ryzykami ekonomicznymi i geopolitycznymi. W pierwszych trzech miesiącach br. obroty koncernu utrzymywały się na wysokim poziomie z ostatniego kwartału poprzedniego roku i wyniosły z pominięciem efektu różnic kursów wymiany walut ok. 5%.

W swej prezentacji Krystyna Boczkowska potwierdziła także znaną już z mediów informację, iż wyposażone w udoskonaloną technologię samochody testowe z silnikami Diesla emitują średnio 13 mg tlenków azotu na kilometr już dziś. To znacznie mniej niż dopuszczają najostrzejsze normy, co pozwala przewidywać, że ten rodzaj napędu ma wciąż przed sobą przyszłość, a samochody z niego korzystające pozostaną kluczowym elementem mobilności także w nadchodzących latach.

Fabryka układów hamulcowych Bosch w Mirkowie

Rozwojowi tej fabryki poświęcił swe wystąpienie jej dyrektor – Sławomir Szczuplak. Według podanych przez niego informacji, w porównaniu z rokiem 2016 produkcja Zespołów Mocy



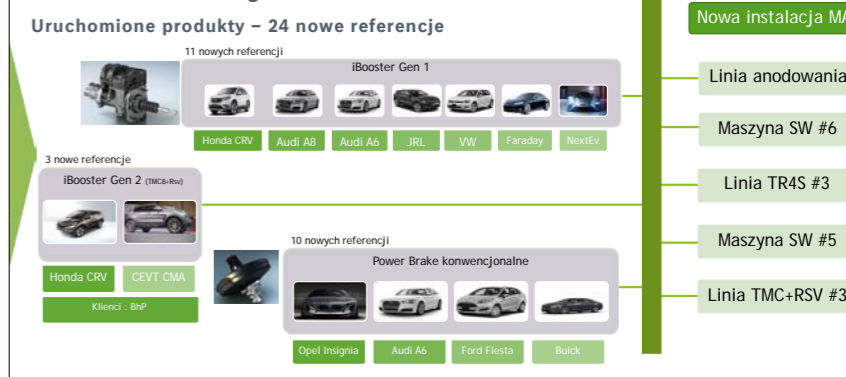
FOT. BOSCH

FOT. BOSCH

Rok finansowy 2017 Inwestycje Grupy Bosch w Polsce



Kluczowe wydarzenia 2017



Hamowania wzrosła z 2,6 miliona do 3,7 miliona sztuk. Dane te nie uwzględniają produkcji na rynek części zamiennych, w której wrocławski zakład jest światowym liderem.

W 2018 roku przewiduje się dalszy wzrost produkcji do 4,2 milionów sztuk. Wraz z tym rozwojem rośnie liczba pracowników zakładu, która w 2017 roku zwiększyła się o 15% w porównaniu z rokiem poprzednim. Zgodnie z przewidywaniami, w 2018 roku zatrudnienie wzrośnie o kolejne 16%, co oznacza przekroczenie poziomu 1000 pracowników zatrudnionych w fabryce.

W ciągu ostatnich trzech lat fabryka układów hamulcowych przeprowadziła szereg nowych uruchomień, a oferta zakładu powiększyła się o 24 nowe produkty w trzech grupach: konwencjonalnych zespołów mocy TR4S (dla takich klientów, jak Honda, Audi, VW), iBoostera 1. Generacji oraz najnowszego produktu, iBoostera 2. Generacji (dla Hondy CRV i CEVTY).

Do najważniejszych inwestycji minionego roku należy uruchomienie we-

wnętrznego, zaawansowanego technologicznie procesu anodowania, rozszerzenie parku maszynowego obróbki o nowe, czterorzecionowe centrum SW, a także zwiększenie zdolności produkcyjnych o linię TMC do produkcji pomp hamulcowych i nową linię do montażu finalnego konwencjonalnych zespołów mocy TR4S.

Zespoły mocy hamowania produkowane w fabryce Bosch są dostarczane do większości globalnych producentów samochodów, m. in. BMW, Tesli, koncernu PSA, Hondy i Toyoty. Wzrost produkcji i poszerzenie portfolio produktów w roku 2017 jest dowodem niezmiennego zaufania, jakim cieszy się zakład u swych długoletnich klientów.

Najbardziej zaawansowanym technologicznie produktem fabryki jest iBooster, czyli autonomiczny zespół mocy hamowania, który funkcjonuje bez konieczności wspomaganie podciśnieniowego. Może być instalowany przede wszystkim w samochodach hybrydowych (HV) oraz elektrycznych (EV).